

# PONT-ÉVÊQUE

## *mag*



*Il était une fois...*  
*un Noël*  
*à Pont-Évêque*


**18** ÉDUCATION

**8** LA VILLE

**31** RETOUR SUR IMAGES

**8** LA VILLE

**28** COMMÉMORATION

**3** ÉDITO

**4** NATURE CADRE DE VIE

**7** LA VILLE

**12** CULTURE - PARENTALITÉ

**14** CCAS - SOLIDARITÉ

**16** DOSSIER

**18** ÉDUCATION

**21** CENTRE SOCIOCULTUREL

**22** ACTUALITÉS

**24** TERRE DE TALENTS

**28** CARNET

**29** NOUS AVONS  
RENDEZ-VOUS !

**30** FOCUS SUR...

**31** RETOUR SUR IMAGES

## Mairie de Pont-Évêque

Hôtel de ville - 1, place Claude Barbier

BP 50057 - 38793 PONT-ÉVÊQUE Cedex

Tél . 04 74 57 28 80 - [mairie@ponteveque.fr](mailto:mairie@ponteveque.fr)

@ [www.ponteveque.fr](http://www.ponteveque.fr) @PontEveque38 @ponteveque

Ouverte du lundi au jeudi de 8 h 30 à 12 h et de 13 h 30 à 17 h ; le vendredi, de 8 h 30 à 12 h et chaque premier samedi du mois de 9 h 15 à 11 h 30

**Police Municipale**  
04 74 57 28 88

**Service Scolaire**  
04 74 57 28 91

**Médiathèque**  
04 74 57 64 30

**Services Techniques**  
04 74 57 28 81

**CCAS**  
04 74 57 28 82

**Centre Socioculturel  
Arc-en-Ciel**  
04 74 16 17 00

**Urbanisme**  
04 74 57 28 93

**Ludothèque**  
04 74 57 76 57

**P@sserelle Emploi**  
06 63 52 51 53

VILLE PRUDENTE


**IMPRIM'VERT®**

Magazine bimestriel de la Ville de Pont-Évêque (3000 ex.)

Directrice de la publication : Martine FAÏTA

Élue référente à la communication : Anne-Lise PASQUIER-FAY

Réalisation et impression : Éditions JP MARTIN - FOUQUET SIMONET - Tél. 06 51 95 55 12  
editionsjpmartin@hotmail.fr - 99, place de la Paix - 38780 Estrablin

Conception graphique : Magali ARNAUD



## Soyons fiers de notre Ville !

**N**ous tenons à vous remercier sincèrement pour votre patience et votre compréhension face aux contraintes temporaires générées par les chantiers actuels.

Les travaux majeurs de **requalification et de végétalisation de notre centre-ville**, associés au déploiement du nouveau **Réseau de Chaleur**, sont l'assurance d'un avenir plus agréable et plus écologique pour Pont-Évêque. Nous sommes conscients que ces transformations occasionnent un certain **inconfort au quotidien**, notamment en termes de circulation et d'accès.

Les entreprises sont pleinement mobilisées pour respecter le calendrier, mais la construction est soumise à des **aléas techniques et météorologiques** que nous ne pouvons contourner.

Par exemple, le nouveau revêtement de la Place Claude Barbier est essentiel pour la **longévité et la solidité de l'ouvrage**. Il nécessite un temps de séchage complet d'environ trois semaines avant toute sollicitation, y compris l'installation des festivités de Noël. **Respecter ce délai, c'est garantir un aménagement durable pour les décennies à venir.**

Nous vous rappelons que si ces deux grands chantiers (aménagement du centre-ville et Réseau de Chaleur) ont été réalisés en même temps, c'est par choix et par responsabilité : cela nous a permis de **mutualiser les moyens techniques** et de **réaliser des économies significatives** pour la collectivité.

L'impact sur la circulation est réel. Malheureusement, **l'irrespect des règles de circulation et de la signalétique en vigueur** par certains accentue la difficulté pour l'ensemble des riverains et des commerçants. Nous faisons appel à votre **responsabilité civique** pour suivre scrupuleusement les indications de déviation, afin d'assurer la sécurité de tous et la bonne marche du chantier.

**Nous travaillons aujourd'hui pour l'embellissement durable et le bien-être de Pont-Évêque, dans l'intérêt de ses habitants.**

Votre patience est notre meilleur allié.

**C'est une image d'unité, d'engagement et de sportivité que nous avons montré lors de l'édition 2025 du Trail des Forges.**

**Aux dires des 1095 participants, l'organisation et l'accueil étaient au Top, sans oublier la convivialité qui est la caractéristique de cet événement sportif.**

À en croire les puristes, les conditions climatiques épouvantables des courses en nocturne ont mis du piment dans ce challenge sportif, un défi entre soi et soi !

Gageons que l'année prochaine, nous serons encore plus nombreux pour battre un nouveau record !



**P**ont-Évêque, **V**ill**e** attractive, repose sur le développement nos industries et la force d'entrepreneuriat de nos artisans et commerçants pour lesquels j'ai la plus grande reconnaissance

pour leur contribution à la dynamique de la commune.

Noël en Fête est à notre porte, avec son lot de festivités. Cette année encore, du 8 au 28 décembre, la patinoire tiendra une place centrale, d'autant qu'elle permettra de découvrir une Place Claude Barbier, réaménagée et embellie.

Lors de la Fête des Lumières, comme elle le fait chaque année, l'Association des Commerçants et Artisans de Pont-Évêque (Acape) offrira 35 kg de boudin à la chaudière, 12 kg de saucisses et 50 litres de vin chaud pour réchauffer les cœurs. Je les remercie de leur générosité et des services de proximité qu'ils nous apportent au quotidien.

Durant ces trois semaines de fête, les plus jeunes se retrouveront autour du manège et des mascottes, pour faire le plein de rires et de souvenirs.

Attractions, animations, spectacles, venue du Père Noël, distribution de papillotes et feu d'artifice nous mettront des étoiles dans les yeux.

La solidarité sera illustrée par une journée dédiée au Téléthon avec toujours, la vente de bûches offertes par les boulangers-pâtisseries.

Vous trouverez le détail de la programmation dans le dépliant et sur la page Facebook de la Ville.

Dès à présent, je vous invite à venir nombreux à la Cérémonie des Vœux, Dimanche 18 Janvier à 18h, à la Salle des Fêtes, pour un temps d'échange et de partage.

Je vous souhaite de Joyeuses Fêtes de fin d'année !

**Madame le Maire, Martine Faïta**

*Bien à vous.*



## LE FLÉAU DES *dépôts sauvages*



### **Gilbert COURTOIS**

*Adjoint en charge  
de l'environnement*

" La gestion des déchets est un sujet d'utilité publique. En lien avec Vienne Condrieu Agglomération, qui en assure la compétence, la municipalité met tout en œuvre pour réduire la quantité des déchets produits et leur recyclage. La collecte des déchets alimentaires remporte un vrai succès.

Plébiscité par les usagers, la collecte des sapins naturels non floqués sera reconduite, avec des points de dépôt bien identifiés. Une fois broyés, ils sont utilisés par les services techniques pour pailler les plants et protéger les racines des rigueurs de l'hiver. L'été, ce broyat réduit l'évaporation de l'eau et limite les arrosages."

**C**haque année, les services techniques de la ville ramassent une soixantaine de pneus, en dépôts sauvages, qui polluent la nature. Ces incivilités représentent deux chargements par an, qu'ils emmènent en déchetterie.

Pour rappel, les dépôts sauvages sur la voie publique sont sanctionnés, selon un barème défini, de 100 à 1 500 €.

### UN CONTENEUR VOYAGEUR

**P**our une question de praticité, le conteneur de déchets alimentaires qui dessert les résidences : **Le Clos des roses et Évidence**, doit être déplacé de quelques mètres, au niveau du parking.

Plus accessible, plus discret, le choix de ce nouvel emplacement répond à une volonté de se fondre dans le paysage, tout en facilitant le ramassage par les camions de collecte de Vienne Condrieu Agglomération.

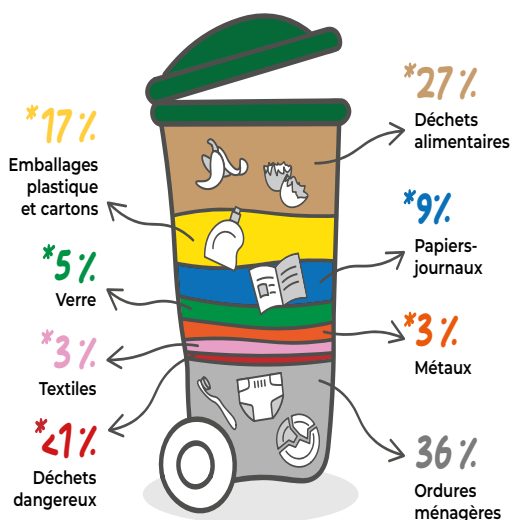




# TRIER *c'est gagner !*

Pour protéger la planète et réduire le coût de traitement des déchets, il est indispensable de trier le contenu de nos poubelles à la source !

Pour rappel, 64 % du contenu de nos poubelles grises peuvent être valorisés par le tri.



## LE TRI *mode d'emploi* TRIER, ÇA S'APPREND !

### JE TRIE MES DÉCHETS !

#### DANS LE BAC JAUNE

Tous les emballages et papiers se trient !



Les gros cartons sont à déposer en déchèterie



#### DANS LE CONTENEUR VERT

Les emballages en verre uniquement : bouteilles, pots et bocaux



#### DANS LA BENNE À TEXTILES

En sac fermé : tous les textiles propres et secs, (vêtements & linge de maison même usés ou déchirés) et les chaussures (attachées par paires)



#### DANS LE COMPOSTEUR

Un mélange d'apports frais (épluchures, restes de repas crus ou cuits) et de matières brunes (feuilles mortes, broyats de bois et petits branchages)



## DES COLLECTES *à votre porte !*

Pont-Évêque bénéficie d'un service de collecte en porte-à-porte ou en pied d'immeubles :

- **Bacs gris**, ordures ménagères, chaque mardi\* ou vendredi\* (selon le découpage des quartiers)
- **Bacs jaunes**, emballages, papiers, chaque jeudi\*

Le calendrier est en ligne sur le site de Vienne Condrieu Agglomération : <https://www.vienne-condrieu-agglomeration.fr/>

\* Un décalage peut être observé lors des jours fériés.

## UNE DÉCHETTERIE *près de chez nous !*

Les déchetteries du territoire recyclent les encombrants, les gros cartons, les meubles et matelas, électroménager, les gravats, le bois, la ferraille, les végétaux, les piles, les batteries et les déchets dangereux.

Celle de Pont-Évêque, située dans la Zone Industrielle de l'Abbaye, est ouverte **du lundi au samedi, de 8 h à 12 h 30.**

Se munir de la carte d'accès fournie en Mairie.



## UN PARCOURS *de tir à l'arc*

**E**n partenariat avec le Tir Olympique Viennois Archers, qui dispose de l'agrément du Ministère de la Jeunesse et des Sports, un Parcours de tir à l'arc à cibles animalières factices a vu le jour en 2007, au canton du Devez. La convention a été renouvelée en 2016 et l'est à nouveau, en 2025, pour une durée de 9 ans.

Le site abrite 42 cibles nature fixes et 24 cibles en 3D amovible réparties sur le territoire forestier de Pont-Évêque et Septème. Cette activité, sportive et pacifique, n'as pas d'incidence sur la gestion de la forêt. Le parcours d'une surface de 26,83 hectares, est balisé pour assurer la sécurité.

## LE PARCOURS D'ORIENTATION *se redessine*

**L**e développement de l'offre de sports et loisirs du Parcours de santé, est l'occasion de redessiner le Parcours d'orientation. En accès libre, il se composera de 10 balises numérotées à localiser parmi les sequoias ou les pins douglas.

Vous avez envie de mener l'enquête à la manière d'un aventurier ?

Un dépliant sera disponible à l'accueil de la mairie. Vous y trouverez des indices pour guider vos pas, des informations sur la faune et la flore.

Après avoir arpenté cet écrin de nature, le papillon cuivré, le Saule blanc ou le Baraton n'auront plus de secrets pour vous !







## LE BMX ROULE *en minibus !*

**P**our ses déplacements, le club Pont-Évêque BMX a bénéficié d'une dotation de la Région : un minibus flambant neuf.

En présence des personnalités locales, les clefs ont été officiellement remises au président, Vincent Roux, lors de la Coupe des Lacs. Une course Franco-Suisse qui a réuni 508 pilotes sur la ligne de départ, un record de participation tous clubs confondus, depuis le lancement de cette épreuve sportive.

## LA TAXE *foncière*

### COMPRENDRE EN UNE MINUTE

#### 1. Qui paie ?

- ✓ Tous les propriétaires
- ✓ Les usufruitiers
- ✗ Le locataire ne paie jamais la Taxe Foncière

#### 2. Comment est-elle calculée ?

- Valeur locative (fixée par l'État)
- ✗ Taux votés par la Ville

#### 3. À quoi sert votre taxe ?

Elle finance directement les services publics locaux :

- ✓ écoles, cantine, périscolaire
- ✓ routes, trottoirs, éclairage public
- ✓ équipements sportifs et culturels
- ✓ espaces verts
- ✓ soutien aux associations, ...

#### Comment savoir ce qui a vraiment augmenté ?

Si votre taxe foncière augmente, **la première chose à vérifier** est l'évolution de vos bases fiscales d'une année sur l'autre.

- ✗ Sur votre avis d'imposition, comparez la ligne "Base" de cette année et celle de l'année précédente.
- ✓ Si la base a augmenté, c'est dû à la revalorisation nationale décidée par l'État.
- ✓ Si les taux ont augmenté, cela vient des collectivités.

✗ C'est la combinaison **Base x Taux** qui explique le montant final.

## MUNICIPALES 2026 *Procuration en ligne !*

**SIMPLIFIEZ  
VOTRE VOTE  
AVEC LA  
PROCURATION  
100 % EN LIGNE !**



**A** l'approche des élections municipales des 15 et 22 mars 2026, il est désormais possible de déposer une demande de procuration entièrement dématérialisée, via France Identité. Il suffit de disposer de la nouvelle carte d'identité, de posséder une identité numérique certifiée par France Identité. <https://x.com/prefet38/status/1991106243730006351?s=46>



## OCTOBRE *rose*

### 350 PERSONNES ONT MARCHÉ POUR ELLES !

**L'**édition 2025 de l'opération **Marcher pour Elles**, avec deux parcours au choix de 4 ou 9 km, s'est illustrée par un magnifique élan de solidarité. Organisée par la Ville, en collaboration avec Sportitude Plus, elle a réuni plus de 350 personnes, toutes générations confondues, au départ du Mas des Prés, marquant notre soutien à cette grande

cause nationale : la prévention du cancer du sein. Cet événement a rayonné bien au-delà des frontières de la commune puisqu'il a enregistré 15 % de participants extérieurs.

La présence de Thierry Wullscheger et de ses ânes voyageurs, les jumeaux Montagne et Jéricho, a donné une note bucolique à cette action caritative.

### UN DON DE 1 930 € AU PROFIT DU CENTRE RESSOURCES LYON

**C**ette participation massive à la marche d'Octobre rose a permis de collecter 1 930 €, intégralement reversés au **Centre Ressource Lyon**, nouvellement installé à Pont-Évêque.

Lors de la remise officielle du chèque à sa présidente, Christelle Besnard-Charvet, Madame le Maire, Martine Faïta, a exprimé sa satisfaction d'avoir cette antenne sur la commune. « Nous avons tout mis en œuvre pour trouver des locaux et permettre à cette association d'utilité publique de s'installer chez nous ».







## NOUVEAU ! OUVERTURE D'UN *Centre Ressource*

**U**n **Centre Ressource** pour accompagner les malades, les personnes touchées par le cancer et leurs proches aidants, a ouvert ses portes le 3 novembre.

Créé par Christelle Besnard-Charvet, gynécobstétricienne, le **Centre Ressource Lyon** dispose désormais d'une antenne Nord-Isère à Pont-Évêque.

Désireuse de soutenir cette association qui accompagne de façon globale les personnes atteintes de cancer et leurs aidants, la Municipalité a mis un local à la disposition des intervenants, tous bénévoles.

Ce **Centre Ressource** s'inscrit dans une vision globale de la personne. Il a pour vocation d'apporter un mieux être physique et psychologique aux personnes touchées par la maladie et à leurs proches aidants, par une écoute, la pratique d'activités individuelles ou

collectives. « L'idée est de les remettre dans la vie, pendant et après la maladie. On s'occupe de la personne, pas de la maladie » expliquent les intervenants qui proposent des activités bien-être, ainsi qu'un soutien psychologique : Qi Gong, hypnose, réflexologie plantaire, musicothérapie, chorale, art thérapie, yoga, socio-esthétique, travail sur l'estime de soi, l'alimentation santé.

Ils organisent aussi des sorties, concerts, randonnées, conférences pour s'aérer le corps, l'esprit et renouer avec une vie sociale.

Les personnes peuvent venir de manière volontaire ou être orientées par un médecin, dans le cadre d'une prise en charge pluridisciplinaire et collégiale.

**Pour présenter ce dispositif et son fonctionnement, un après-midi découverte est programmée le mercredi 17 décembre.**

**Centre Ressource Lyon : 4, rue Joseph Veyet (entrée à l'arrière de la Poste)**

**Contact : 06 07 52 55 02**

**[www.centre-ressource-lyon.org](http://www.centre-ressource-lyon.org) - [ressourcevienne@gmail.com](mailto:ressourcevienne@gmail.com)**



## L'HABITAT INCLUSIF, UNE SOLUTION *pour rester chez soi*

**R**ester chez soi le plus longtemps possible, conserver son indépendance et son autonomie. C'est la volonté de la majorité des personnes âgées ou en perte d'autonomie. La résidence Évidence s'inscrit dans cette optique, en conjuguant un habitat adapté et inclusif, avec des logements à la location et en accession à la propriété situés en cœur de ville, à proximité immédiate du Pôle Animations Seniors. Et de manière innovante, les publics identifiés bénéficient d'un service de veille téléphonique. C'est la combinaison idéale pour **Vivre chez soi sans être seul**, avec la sécurité d'esprit de bénéficier d'un accompagnement par des professionnels, en cas de besoin.

Sur les 39 logements de la résidence Évidence, 16 disposent de prestations adaptées à la perte d'autonomie et 12 sont classés "Habitat inclusif", via la signature d'une Charte pour le

locataire. Ce "contrat" permet de bénéficier d'un **service gratuit de veille téléphonique, qui fonctionne 24/24h, 7j/7**. Au bout du fil, un agent du CCAS est disponible pour répondre à un besoin immédiat : écoute, urgence...

Le dispositif est subventionné par le Département de l'Isère sous la forme d'une aide individuelle indirecte, versée au CCAS porteur du projet, sur la base d'un conventionnement. Elle est attribuée dès lors que les habitants ont intégré l'habitat et que le projet de vie sociale et partagée est identifié.

**Madame le Maire, Martine Faïta, l'Adjointe, Carine Zenouda, et les membres du CCAS ont présenté ce dispositif innovant aux publics concernés, qui ont adhéré au concept et s'en félicitent.**



# *Il était une fois...* *un Noël* *à Pont-Évêque*



**DU 8 AU 28 DÉCEMBRE**

**Place Claude Barbier**  
**2025**

*Manège circuit*  
*Fête des Lumières*  
*Feu d'artifice*  
*Parade lumineuse*  
*Descente du père Noël*  
*Spectacle de feu*  
*Stands alimentaires*

**INFO : 04 74 57 28 80**

*Nombreuses animations*  
*les mercredis, vendredis,*  
*samedis et dimanches*

SCANNEZ  
VOTRE PROGRAMME COMPLET  
SUR LA PAGE FACEBOOK  
DE LA VILLE DE PONT-ÉVÊQUE



Conception et réalisation : Editions JP MARTIN - 38700 ESTRABLIN - 06 51 95 55 12 - Ne pas jeter sur la voie publique

**Patinoire de glace 250 m<sup>2</sup>**

**[www.ponteveque.fr](http://www.ponteveque.fr)**



## LE COIN DE LA *médiathèque*

### LA CRÉATHÈQUE S'AFFICHE EN TOUTES LETTRES

**I**naugurée le 4 octobre, la créathèque est la caverne d'Ali Baba des amateurs de loisirs créatifs. Lancé dans le cadre de l'opération **Biblis en folie** portée par le Ministère de la Culture, cet espace est alimenté par les dons des particuliers : tissu, dentelle, perles, feutres, boutons, livres... Ouvert à tous, chacun peut se servir et y déposer ce qu'il souhaite. Et pour lui apporter de la visibilité, des volontaires ont décoré les lettres du mot Créathèque. L'objectif est d'organiser un atelier créatif par mois, avec une nouvelle technique.

## LA MÉDIATHÈQUE VOUS DONNE RENDEZ-VOUS !

- **Du mardi 9 au samedi 13 décembre :**  
Braderie du Téléthon (Vente de livres au profit du Téléthon)
- **Vendredi 19 décembre, de 17h à 19h :**  
Rencontre avec l'autrice Anne Quenton
- **Samedi 20 décembre, de 10h à 12h :**  
Atelier carterie
- **Samedi 17 janvier, de 10h à 12h :** Atelier tricot
- **Mardi 20 janvier, de 17h30 à 18h30 :**  
Des histoires et au lit !

**Fermeture du 22 décembre au 1<sup>er</sup> janvier**





## LE COIN DE LA *ludothèque*

### LA LUDOTHÈQUE VOUS DONNE RENDEZ-VOUS !



- **Mercredi 10  
décembre,  
de 14h à 17h :**

Mur Digital animé  
par VGB Event –  
Réalité virtuelle et  
jeux d'énigmes.

”

À noter : la ludothèque sera fermée du 22 décembre au 1<sup>er</sup> janvier

#### **JEU DE PISTE !**

À la manière d'un Escape Game, des volontaires ont aidé un jeune renard nommé Octobre, à rejoindre le Bois Rouge pour fêter son anniversaire avec ses congénères. Mais comment trouver son chemin quand on n'a jamais quitté la cour de la ludothèque ?

Difficulté supplémentaire : il devait les retrouver avant le lever du soleil ! Les enfants ont adoré jouer les aventuriers, d'autant que pour les récompenser de leurs efforts, le jeu s'est soldé par une dégustation de bonbons !!



## DES BOUGIES POUR MARQUER *le temps qui passe !*

**D**ix-huit adhérents nés en août, septembre et octobre, ont fêté leur anniversaire au Pôle Animations Seniors. Des gâteaux, des bougies, des bulles et des amis, c'est la recette d'une fête réussie.



**Carine ZENOUDA**

*Adjointe de l'Action sociale, personnes dépendantes, logement*

" Nouveau !

Le maintien du lien social est une priorité, car il contribue au bien-être et à la qualité de vie.

Pour faciliter l'accès au Marché du Jeudi, le CCAS met en place à destination des seniors et des personnes à mobilité réduite, un service de transport gratuit, pour se rendre de son domicile jusqu'à la Place de la Halle (aller et retour). Il sera actif durant toute la période de travaux.

Pour en bénéficier, il suffit de contacter le CCAS au 04 74 57 28 82.

Cette initiative s'inscrit dans le prolongement des services à la personne déjà en place pour pouvoir rester chez soi le plus longtemps possible."

## JOYEUX ANNIVERSAIRE *à notre centenaire !*

**O**n n'a pas tous les jours 100 ans ! Née le 18 novembre 1925 à Reventin-Vaugris, Fernande Raulin a fêté ses 100 ans, avec ses amis de jeux. Le Pôle Animations Seniors a organisé une fête en son honneur. Et c'est avec bonheur qu'elle a soufflé ses bougies, entourée des animatrices qui lui ont remis une Azalée rose, au nom du CCAS.







## CAP SUR LE *Salon des seniors*

**S**ur la base du volontariat, des adhérents sont allés au salon des seniors, à Vienne. Prévention des chutes, nutrition, sport, santé, loisirs, accès au numérique, de nombreux thèmes ont été abordés pour bien vieillir chez soi.

## PÔLE ANIMATIONS SENIORS *Divertissements*

## *Déjeuners gourmands*

### DÉCEMBRE

- **Mercredi 10 à 14h :**  
Loto (Salle des Fêtes)
- **Mardi 30 :** Anniversaires

### JANVIER

- **Mardi 6 :** Ciné d'Or  
*Jurée N°2* (Départ  
du Clos des Roses  
à 13h 15 en minibus)
- **Jeudi 8 :** Épiphanie
- **Jeudi 15 :** Activité mémoire
- **Jeudi 29 :** Jeux collectifs

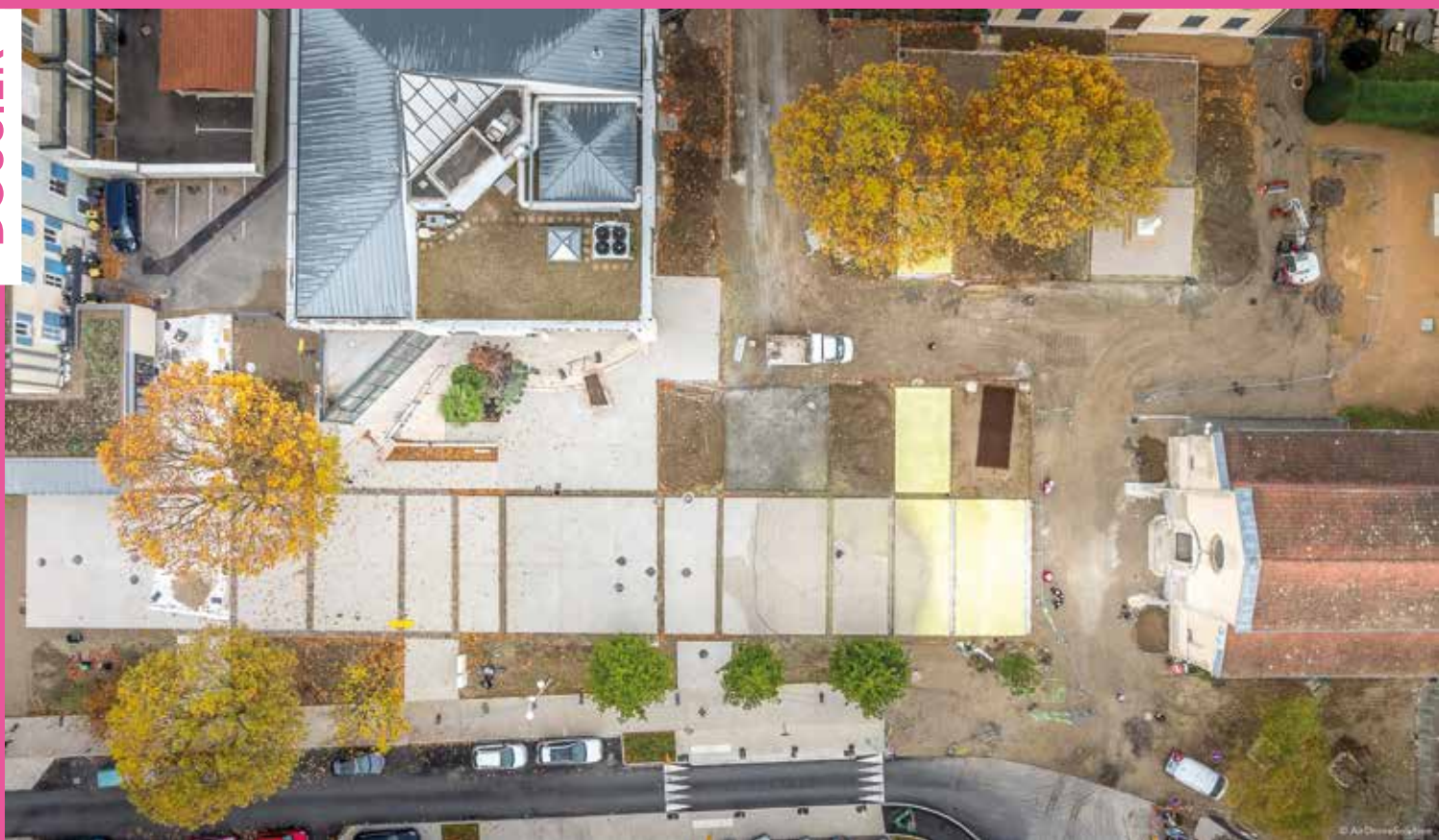
### DÉCEMBRE

- **Mardi 16 :** Repas de Noël à 12h (L'Artisanale)

### JANVIER

#### TOP CHEFFE MIMOUNA - 8,50 €

- **Jeudi 15 :**  
Poulet - Pommes de terre et marrons  
Feuilleté à la crème
- **Jeudi 29 :**  
Bœuf Bourguignon  
Purée  
Mousse caramel



## REQUALIFICATION DU CENTRE-VILLE

# *Le calendrier est respecté !*

**L**a Place Claude Barbier a été redessinée, avec comme impératif, d'être opérationnelle pour accueillir les festivités de Noël.

La cour de l'école Françoise Dolto est terminée, avec l'ajout d'un panier de basket qui fait le bonheur des écoliers. La plantation d'arbres se fera durant les vacances de février, selon la météo.

Déjà, les espaces végétalisés apportent une touche de verdure qui rendent la cour plus accueillante, limite les îlots de chaleur et absorbent l'eau de ruissellement, lors des épisodes de pluie.

**La prochaine phase de travaux va se concentrer sur le Parking de la Halle, jusqu'au bâtiment Le Central, et le mail devant l'école Dolto, avec un maintien des places de stationnement.**

## INFOS TRAVAUX !

**Vous avez une question concernant les travaux ?**

**Vous pouvez nous contacter directement à l'adresse ouverte à cet effet :**

**[suivittravaux@ponteveque.fr](mailto:suivittravaux@ponteveque.fr)**





## RÉSEAU DE CHALEUR LE STATIONNEMENT *réglementé !*

**A**près le Plan des Aures, le déploiement du Réseau de chaleur se poursuit aux Genêts.

Fin novembre, les travaux ont débuté au niveau des bâtiments les Ifs, les Hêtres, et les Frênes, avec un impact direct sur le stationnement en pied d'immeuble. L'arrêt et le stationnement sont interdits sur toute la zone délimitée en jaune sur la vue aérienne. Il est expressément demandé aux résidents de ne pas stationner dans la zone chantier, sous peine d'une mise en fourrière des véhicules gênants. Les enlèvements seront réalisés par la Police Municipale avec l'intervention de la Police Nationale.

La circulation sur la Rue Joseph Veyet est en sens unique, des Genêts au centre-ville, indiquée par la signalétique, jusqu'au 11 janvier 2026.

**Christian TOGNARELLI**

*Adjoint en charge  
des travaux, patrimoine  
et espaces verts*

" L'installation de la chaufferie à bois, rue René Sibille, destinée à alimenter le Réseau de chaleur, nécessite de poser des fondations particulièrement solides, qui assurent une stabilité dans le temps.

Avant d'effectuer le terrassement de la dalle qui supportera les 7 tonnes de la chaufferie, les fondations ont été creusées jusqu'à 10 mètres de profondeur sur des zones définies."



## CONSEIL MUNICIPAL *des enfants*

### LES CANDIDATS FONT CAMPAGNE

**A**ffiches et propositions en main, les candidats à l'élection du Conseil Municipal des Enfants (CME) 2025/2027 ont fait campagne. Lors d'une tournée dans les classes, ils ont tout fait pour convaincre leurs camarades de voter pour eux !



**Samset SHAKHUN**

*Adjoint en charge  
des affaires scolaires*

" L'élection du Conseil Municipal des Enfants est un moment important dans la vie scolaire. C'est un premier pas vers l'engagement citoyen, et la prise de conscience que chacun à son niveau, peut devenir acteur de la vie de la commune. Sous l'impulsion de la coordinatrice du CME, Célia Devienne, les classes de CE2, CM1 et CM2 qui ont participé à l'élection, ont également voté pour désigner un référent par école. Une nouveauté qui illustre la nécessité, dans un groupe, d'avoir un porte-parole, à l'image des adjoints."

## AUX URNES *citoyens* !

**A**ppelés à élire leurs candidats préférés, les écoliers se sont rendus aux urnes, pour une leçon d'éducation civique grande nature.

Collecte des bulletins de vote, passage dans l'isoloir, présentation de la carte d'électeur et signature de la liste d'émargement : a voté !







## FAISONS *connaissance*

**L**issus des trois écoles élémentaires : Françoise Dolto, Jacques-Yves Cousteau et Les eaux Vives, les jeunes élus ont participé à une journée d'intégration avec des élus en charge des affaires scolaires. L'occasion pour eux de faire connaissance et d'évoquer leurs projets.

## AU TRAVAIL !

**L'**installation officielle du CME, constitué de 11 membres élus pour 2 ans, 2025-2027, s'est faite dans la salle du Conseil Municipal, en présence de Madame le Maire, Martine Faïta et des élus. Solidarité, culture, nature, environnement, les enfants ont présenté leurs projets, jugés pertinents et réalistes.

Félicités pour leur engagement citoyen, ils ont reçu leur écharpe tricolore et visité la Mairie.

Félicitations à **Noursine Saoudi, Elifsu Yildirim, Wissem Djoufelkite, Eda Alagoz, et Anaïs Okav**, porte-parole de Cousteau ; **Abdelkarim Belala, Chloé Ghossoub, Fouzia Ghennam, Younes Djellali et Nelia Rafik**, porte-parole de Dolto ; **Hana Soltani**, porte-parole des Eaux Vives.





## NOS COLLÉGIENS *diplômés* !

### LES ANNÉES COLLÈGE RESTENT GRAVÉES À JAMAIS DANS NOTRE CŒUR !

**C'**est d'autant plus vrai quand elles se terminent par l'obtention d'un diplôme, avec un taux de réussite record de 87,7 % pour la session 2025.

Sur 98 candidats, 86 ont été admis au diplôme national du brevet (**DNB**), soit 87,7 % de réussite. 36,04 % ont eu la mention *Assez bien*, 18,6 % la mention *Bien* et 17,44 % la mention *Très bien*. Mieux encore : 13,95 % ont obtenu la mention *Très bien avec félicitations du jury*.

En récompense de leur travail, les mentions *Très bien* ont reçu une place de cinéma, plus une boîte de chocolats pour celles et ceux qui ont été gratifiés des félicitations du jury.

Autre satisfaction, les 10 candidats au certificat de formation générale (**CFG**) ont été admis, soit de 100 % d'admis.

Réunis dans l'établissement pour recevoir leur diplôme, les collégiens ont partagé leur réussite avec la principale, Elisabeth Millon, l'équipe pédagogique et administrative et les assistants d'éducation.



**SERPILLET**  
SERFIM ÉNERGIESOLUTIONS

#### AMÉNAGEMENT DES TERRITOIRES

Éclairage public, sportif et architectural

Signalisation lumineuse

Mobilité durable

**RÉSEAUX DE TRANSPORT  
&  
RÉSEAUX DE DISTRIBUTION**

**SERPILLET**  
**Agence Vallée du Rhône**

173, chemin de Cumelle  
69560 Saint-Cyr-sur-le-Rhône  
04 74 85 15 13  
agence.valleedurhone@serpillet.com

**WWW.SERFIM.COM**





## CAFÉ DE *l'info*

### UN TEMPS D'ÉCHANGE POUR MIEUX COMPRENDRE !

Dans le cadre de sa mission d'accompagnement, le secteur famille du Centre Socioculturel Arc-en-ciel a innové en lançant **Le Café de l'Info**.

Une fois par mois, l'équipe invite un ou plusieurs intervenants pour évoquer un sujet d'actualité et obtenir des réponses à ses questions.

Au mois de novembre, la rencontre autour des dangers du gaz hilarant, ou protoxyde d'azote, a été un succès.

**Le jeudi 11 décembre, à 8h30, sera consacré à l'usage grandissant des écrans.**



## SECTEUR JEUNES

### *Vive les vacances !*

Durant les vacances de la Toussaint, les ados ont multiplié les activités : une journée à Walibi, une séance cinéma en 4DX et une sortie au Trampoline Park. S'ajoutent des ateliers cuisine, un grand jeu et une soirée Halloween. Ces moments passés ensemble permettent de tisser des liens et de gagner en autonomie.



## UN NOËL SOLIDAIRE



Partenaire de l'opération **Un Noël solidaire**, la Ville lance un appel aux dons pour confectionner des boîtes cadeaux, qui seront mises en vente lors du Téléthon.

Gants, bonnets, écharpes, foulards, bijoux fantaisie, gants et serviettes de toilette, savonnettes, dentifrice, chaussettes, peluches, jeux..., enfants et adultes.

À déposer au Centre, en Mairie, au Clos des roses, en mentionnant sur la boîte : Homme, Femme, Enfants.

# ZOOM SUR L'ACTION *de l'agglo dans votre commune*

- **158 scolaires de Pont-Évêque transportés** chaque jour.
- **270 voyages en navette L'Va** ont été effectués par les Épiscopeptains.
- **1 590 Épiscopeptains inscrits à Blablacar Daily**, service de covoiturage.
- **606 écoliers épiscopeptains ont participé au concert jeune public 2025 de Jazz à Vienne** au Théâtre Antique.
- **66 petits Épiscopeptains accueillis** dans l'un des 16 Établissements d'Accueil du Jeune Enfant gérés.
- **36 assistantes maternelles épiscopeptaines** en lien avec le Relais Petite Enfance Graine de malice mis en place.
- **79 Épiscopeptains abonnés au service téléalarme** géré.
- **155 Épiscopeptains abonnés aux piscines** de l'Agglo.
- **Accompagnement de 23 Épiscopeptains** dans le cadre du Plan Local Insertion Emploi de l'Agglo.
- **Accompagnement de 6 Épiscopeptains** dans le cadre du dispositif Citeslab.
- **Accompagnement des projets du contrat de ville** de la commune.
- **Accompagnement des 53 enfants épiscopeptains** des quartiers du Plan des Aures et des Genêts par le Programme de Réussite Éducative de l'Agglo.
- **132 autorisations d'urbanisme** (PC, DP...) instruites par l'Agglo.
- **Accompagnement** de la commune dans sa recherche de financements pour ses projets d'investissement, notamment les équipements sportifs.
- **Accompagnement renforcé et coordination** avec les partenaires financiers et la maîtrise d'oeuvre pour l'aménagement, la sécurisation et la renaturation du centre bourg.
- **Participation à l'aménagement du centre ville** - place Claude Barbier, rue Étienne Perrot.
- **Remise en état** du réseau d'assainissement du centre ville.
- **Accueil d'une animation** de l'Espace Renov 'Habitat sur le marché.
- **Organisation d'animations scolaires** « À la découverte des énergies » pour 2 classes.
- **Réalisation de travaux** de réaménagement de la ludothèque.
- **Coordination de la semaine de l'industrie** avec la participation de Calor, Labaronne citaf, Alstom, Carasoie, Hasler groupe.
- **Réalisation d'un diagnostic « Mon commerce écoresponsable »** en partenariat avec la CCI Nord-Isère de Basile & Téa, La Poissonnerie de Gilles et Houlala.
- **Participation à la création du club innovation** chez Alhstrom.
- **Accompagnement** de l'entreprise Bonneau dans le cadre de son projet d'installation sur le terrain Cazeneuve.
- **Octroi d'une aide** à Taeba et à Magali Institut.
- **Accueil de Caravan'Jazz.**



**Pont-Évêque**



Chiffres de janvier à octobre/novembre 2025



# DES SERVICES PROCHES *de vous !*

## URGENCE

- **Police Nationale** : 04 74 78 06 78
- **Sapeurs-Pompiers** : 18
- **SAMU** : 15
- **Médecin de garde** : 15
- **Pharmacie de garde** :  
servigardes.fr ou 08 25 74 20 30  
(numéro surtaxé - 0,15 € / minute)
- **Urgence dentaire** : 04 76 00 06 66
- **Clinique vétérinaire** : 04 74 57 79 37  
Urgence : 04 81 43 04 00

## MAISON DE SANTÉ PONT-É-SANTÉ

2, rue de l'Europe

- **Médecins généralistes** : 04 58 17 03 11  
Sur rendez-vous  
Docteurs Sabine MADINIER, Vanessa GONZALES-TESTON, Vlad TRANC, Nicolas MAINAUD-BELLISSENT
- **Chirurgien bariatrique** :  
Salomon BENCHETRIT  
1 lundi par mois (rendez-vous sur Doctolib)
- **Cabinet Pont-É-Infirmières à domicile** :  
06 86 34 48 34 - Sur rendez-vous  
Sylvie BESSAT, Christine ROUSSET, Alexandra DELAWAR, Lydie GARNIER
- **Infirmière Asalée** : Lisa CARCEL  
06 40 38 16 19 - Sur rendez-vous
- **Cabinet de Kinésithérapie, Balnéothérapie** : 04 58 17 08 54  
Sur rendez-vous  
Youssef BRAHMI, Arnaud BERNARD, Giuseppe TODARO, Corentin AGUERCIF, Alina SOUSTAC
- **Psychologue** : Corinne EL ASMAR  
06 84 01 40 41
- **Audioprothésiste** : Guy Sublet  
04 74 85 15 31

Avis à la patientèle : les praticiens de la Maison de Santé font leur maximum pour répondre aux attentes de la population en matière de suivi médical, mais ne sont pas en capacité d'absorber l'afflux de patients dû aux fermetures des Centres de soin ou des départs en retraite.

- **Médecin généraliste** :  
Pascal COLOMBON 04 74 57 62 30
- **Cabinet infirmières** : Plan des Aures  
92, allée de la Tour Résidence du Soleil  
CHAPUIS Laure 06 09 51 91 65  
DESROCHES Isabelle 07 61 70 91 74  
KCHAOU Samia 06 50 42 33 87  
ROLLAND Delphine 06 82 32 72 93
- **Infirmière libérale** :  
KECIR Sarah 07 60 68 45 07
- **Pédicure - Podologue** :  
CERDON Lucie 04 74 48 09 89
- **Diététicienne** :  
AREZKI Sofia 07 69 86 67 04
- **Psychologues** :  
CARLES Florence 06 60 98 49 35  
GRANGE Élisabeth 06 89 35 50 43
- **Audioprothésiste Ingénieur Biomédical** :  
MARCARIAN Pierre 04 74 54 75 90
- **Advivo** : 04 27 69 20 60
- **Pôle Petite Enfance** : 04 87 59 14 76

## COLLECTES SÉLECTIVES

Le ramassage des poubelles jaunes se fera les **11 et 27 décembre, 8 et 22 janvier, 5 février**. Pour des raisons de sécurité, pensez à les rentrer dès le passage du camion de collecte.

## CONNAÎTRE SES DROITS

Les délégués du Défenseur des droits vous accueillent gratuitement en Mairie, sur rendez-vous pris au 06 77 04 63 58, le 1<sup>er</sup> samedi matin de chaque mois.

REPUBLIQUE FRANÇAISE  
LE DÉFENSEUR  
DES DROITS



## ENEDIS

En cas de panne de courant,  
contactez le 09 72 67 50 38



## SUEZ DES EAUX

En cas de coupure d'eau,  
contactez le 09 77 40 11 33



## URGENCE SÉCURITÉ GAZ

contactez le 0 800 47 33 33



## NOUVEAU ! *ML Flowers*

### LE TALENT AU BOUT DES DOIGTS

**M**ickaël Linage est fleuriste agréé **Artisans du bonheur**, et créateur d'objets artisanaux. À 24 ans, il a réalisé son rêve et ouvert sa boutique **ML Flowers** en juin dernier, dans le cadre bucolique du quartier de Beauregard. Passionné de fleurs et de nature, il réalise des bouquets et des compositions florales personnalisées, des créations artisanales, mélange de fleurs séchées, résine, jesmonite, bougies et décorations végétales. Sensible et à l'écoute, il n'a pas son pareil pour capter vos envies et les sublimer dans une explosion de couleurs, ou dans des teintes plus douces. Anniversaire, mariage, fête, pour crier son amour ou se faire plaisir au quotidien, **ML Flowers** s'adapte à l'ambiance du moment !

Professionnel connecté, il propose tout un panel de services : boutique physique et en ligne, livraisons à domicile sur toute la France, retrait sur rendez-vous. Son credo ? **Offrir la beauté cueillie et façonnée à la main !**

Gage de qualité et d'excellence, Mickaël a étudié à la MFR de Chaumont, à Eyzin-Pinet.

**220, chemin de Beauregard - 06 63 17 73 96 - <https://www.ml-designstore.fr>**

**Du lundi au jeudi : 9h30 - 12h / 13h30 - 19h30**

**et du vendredi au dimanche : 9h30 - 12h / 13h30 - 20h**



## LA POISSONNERIE *de Gilles*

**C'**est une nouvelle qui ravit les amateurs !!! La Poissonnerie de Gilles vous ouvre ses portes et vous propose une large gamme de poissons, fruits de mer, plats traiteurs et plateaux de crustacés sur commande. Le rayon épicerie fine et produits de la mer ajoute une note iodée.

**153, montée Lucien Magnat  
04 74 58 33 78**

**Du mardi au samedi :  
9h - 12h30 / 16h - 19h**





# ILS PARTICIPENT AU DYNAMISME DE NOTRE TERRITOIRE

## BASILE ET TÉA : LA TENTATION *à portée de main !*

**I**ls sont jeunes, dynamiques, bourrés de talent et cultivent le goût de l'entrepreneuriat ! Nos artisans chocolatiers, Basile et Téo, ont ouvert leur boutique en centre-ville. Avec le sourire et le sens du service, ils vous accueillent dans ce temple de la gourmandise : ganaches, pralinés, rochers, orangettes, truffes...

Les amateurs de pâtisseries faites maisons peuvent eux aussi se régaler, meringues, madeleines, gâteaux au citron..., à emporter ou à déguster sur place dans leur tout nouvel espace Salon de thé. Autre nouveauté, très prochainement, ils proposeront des ateliers chocolat, pour partager leur passion et leur savoir-faire. Le point de vente de la Viallière est fermé, pour agrandir le laboratoire de fabrication et vous offrir encore plus de choix, en boutique ou en livraison à domicile.

**Du mardi au samedi : 10h - 13h / 14h - 19h, sauf jeudi, ouverture dès 7h30**  
**100, montée Lucien Magnat - 04 74 57 24 89 - <http://basile-tea.com/>**



## ACAPE



### LES COMMERÇANTS ET ARTISANS PARTENAIRES DE LA VILLE

**R**elancée en 2019, l'Association des commerçants et artisans de Pont-Évêque (ACAPE), est présidée par Olivier Teyre. Elle regroupe 21 acteurs économiques du territoire, qui s'inscrivent dans une démarche de proximité : services, alimentation, beauté, santé, bijoux artisanaux... Ils sont présents lors des grands événements de la commune. Vous les retrouverez tout sourire, à la Fête des Lumières, lundi 8 décembre à partir de 19h sur la Place Claude Barbier, autour de leur stand gourmand.

Ils offriront du **boudin à la chaudière**, des **saucisses** et du **vin chaud**. En parallèle, un espace buvette proposera des boissons payantes, pour faire fonctionner l'association. Et la Poissonnerie de Gilles tiendra un stand de **dégustation d'huîtres**.

# ILS S'ENGAGENT POUR LA PLANÈTE !

## CARASOIE LAURÉAT DU *Challenge Mobilité 2025*

**A**cteur engagé du territoire, l'atelier de confection **Carasoie** dirigé par Robin Avenel a accueilli la 15<sup>ème</sup> Cérémonie de remise des prix du Challenge Mobilité Auvergne-Rhône-Alpes organisé le 5 juin dernier avec l'appui de l'Ageden, en partenariat avec Vienne Condrieu Agglomération et la CCI Nord Isère.

Après avoir été primée en 2023, l'entreprise a été une nouvelle fois récompensée. Avec 260 km réalisés en mode alternatif, elle décroche la première place du podium dans la catégorie des entreprises de + de 100 salariés. Ce trophée couronne son taux de participation élevé en matière de mobilité douce et de promotion du covoiturage. Rendez-vous est le 4 juin 2026 pour la 16<sup>ème</sup> édition.



- Travaux paysagers en création et en entretien
- Gestion des espaces verts
- Aménagement urbain
- Génie écologique, travaux en cours d'eau et mesures compensatoires

Au service des collectivités locales, des marchés privés et des entreprises

Contactez-nous : 04 74 53 49 58  
[contact@genevray-paysagiste.fr](mailto:contact@genevray-paysagiste.fr)  
 562 rue Saint-Alban - 38200 VIENNE  
[www.genevray-paysage.fr](http://www.genevray-paysage.fr)





## ZOOM SUR...

# Ahlstrom La Gère

**S**uite au plan d'actions mené par l'entreprise Ahlstrom, concernant les nuisances olfactives autour de la station d'épuration, des progrès ont été constatés avec une amélioration sensible des émissions d'odeurs sur le site. Pour y parvenir, plusieurs mesures ont été mises en oeuvre :

- Le système de traitement de l'air a été installé le 27 octobre dans le local de déshydratation. Il est en phase de réglage afin d'optimiser son fonctionnement. Le suivi des paramètres permettra d'ajuster le nombre de filtres à charbon actif nécessaires.
- Les analyses menées sur la station ont conduit à un suivi plus précis de la centrifugeuse des boues de fibre de cellulose, permettant de réduire les émissions d'odeurs.
- Le renforcement du suivi analytique a permis de mieux maîtriser certains paramètres clés liés aux nuisances olfactives.

- Le sous-tirage régulier des boues sur les équipements a permis de retrouver une stabilité du process avec des boues fraîches, limitant ainsi les désagréments.
- Enfin, la vidange des bassins identifiés comme sources d'odeurs est planifiée pendant l'arrêt technique de Noël, à partir du 17 décembre.

Comme elle s'y était engagée, lors d'une réunion en mairie, l'entreprise Ahlstrom poursuit ses efforts pour pérenniser ces améliorations et travaille avec ses partenaires à la mise en place d'actions complémentaires, visant à retrouver une situation pleinement satisfaisante pour l'ensemble des riverains.

Un nouveau bilan sera fait en début d'année, pour évaluer la pertinence de ces aménagements.

Soucieuse de la qualité de vie à Pont-Évêque, et d'être à l'écoute des habitants, une délégation d'élus a visité l'usine dans le cadre de la Semaine de l'Industrie initiée par Vienne Condrieu Agglomération. « Nous avons pu juger sur place, des efforts engagés par l'entreprise pour limiter les nuisances olfactives. Ces aménagements répondent à notre demande faite lors d'un entretien avec le directeur, Marc Gerber, la Responsable énergie et environnement, Laure Bignon et le Responsable sécurité, Laurent Roche, pour solutionner le problème » souligne Madame le Maire, Martine Faïta.



## NÉCROLOGIE *Véronique Grandemange*

Elle a longtemps été l'un des visages de la crèche Graine de Malice. Véronique Grandemange nous a quittés le 23 octobre, à l'âge de 59 ans.

Éducatrice de jeunes enfants, elle a débuté sa carrière en 1993, comme contractuelle en qualité de directrice adjointe aux côtés de Bernadette Gomez. Véronique a été nommée éducatrice de jeunes enfants stagiaire en 1994 et titularisée en 1995. En 2013, elle est transférée à Vienne Condrieu Agglomération et promue directrice adjointe de l'établissement d'accueil du jeune enfant (EAJE) Graine de Malice.

Discrète et souriante, elle laisse le souvenir d'une professionnelle au grand cœur.



## BÉBÉ *est né !*

Louna MOHAMED  
Tom VAUGUET  
Méline BOYER DEJORGES  
Hamza FIDJEL  
Amra MELKI  
Lou CHAILLET  
Mehmet-Ali KIZILTOPRAK

11 septembre  
10 septembre  
15 septembre  
25 septembre  
1<sup>er</sup> octobre  
9 octobre  
10 octobre

## ILS SE SONT PASSÉ *la bague au doigt !*

Chaimae MAJDOUBI et Mohamed EL YADMANI 20 septembre  
Esma DUMAN et Housameddine ALBANE 20 septembre  
Taïssir BOUSRIH et Yosri SOUSSOU 27 septembre  
Héloïse MOULIN et Mohammed Amine MAHFOUD 4 octobre



## ILS RESTERONT *dans nos mémoires...*

Frédérique QUESADA née PEYSSON  
Marcel DARCHICOURT  
Chantal CÔTE née PINATEL  
Mohamed BAYASSAN  
Martine BERTHIER née COLIN  
Jeannine COLLION née COLOMBET  
Bruno BRIOIS

11 septembre  
12 septembre  
21 septembre  
25 septembre  
12 octobre  
18 octobre  
25 octobre

## COMMÉMORATION *11 Novembre*



Madame le Maire, Martine Faïta, a présidé la cérémonie du 11-Novembre qui commémorait le 106<sup>ème</sup> anniversaire de l'Armistice de 1918.

Elle était accompagnée des jeunes élus qui participaient à leur première cérémonie officielle, depuis leur élection, le 3 octobre. Après un temps de formation, ils rejoindront **Les P'Tits Pat** aux côtés des porte-drapeaux, Françoise Bardin et Gérard Thomann. Un passage de relais aux jeunes générations pour transmettre un message de paix et continuer à cultiver le bien-vivre ensemble à Pont-Evêque.



→ Mercredi 10 décembre



→ Samedi 20 décembre &  
Dimanche 21 décembre



Boudin et vin chaud  
de l'Acape

**Lundi 8 décembre**  
Place Claude Barbier

Boudin des chasseurs,  
terrines de sangliers  
et de chevreuils

**Dimanche  
14 décembre**  
Sous la Halle

## Noël en fête

**DU 8 AU 28 DÉCEMBRE**  
RETROUVEZ VOTRE PROGRAMME  
COMPLET SUR LA PAGE FACEBOOK  
DE LA VILLE DE PONT-ÉVÊQUE



NOUS AVONS RENDEZ-VOUS !

*Meilleurs vœux*



*Martine Faïta, Maire de Pont-Évêque,  
et les membres du Conseil Municipal,  
ont le plaisir de vous inviter à participer  
à la cérémonie des Vœux du Maire  
dimanche 18 janvier 2026 à 18 h à la salle des Fêtes.  
La cérémonie se poursuivra par un buffet dînatoire.*

## FOCUS SUR... LE CENTRE COMMUNAL *d'action sociale*

**L**e Centre Communal d'Action Sociale, situé au sein de l'Hôtel de Ville, est un Établissement Public Communal. Il a pour vocation de mettre en œuvre la politique sociale municipale sur le territoire de la commune. Il est composé d'un conseil d'administration, organe délibérant du CCAS, constitué de 11 membres et présidé par Madame le Maire.

Le CCAS a des missions obligatoires imposées par la loi, telles que l'instruction des demandes d'aides sociales légales qui demeure l'échelon premier de l'accès aux droits et aux services pour les personnes les plus vulnérables.

Il a des missions volontaires, dite aide sociale facultative qui représente les actions adaptées à l'ensemble des personnes en situation de vulnérabilité sur la commune.

Le CCAS est l'interface directe entre la Ville et les personnes rencontrant des difficultés liées à l'âge, au handicap, à l'isolement, à l'insertion, à la santé. Il propose des services à la personne : Téléalarme, Portage de repas à domicile, organisation du Plan Canicule, demandes de Cartes de bus L'va à tarification sociale. Il dispose d'un Point info Autonomie pour l'instruction des dossiers (APA), la prise en charge des frais d'hébergement, les demandes de cartes d'invalidité, de stationnement et de priorité. Il accompagne les personnes dans leurs démarches numériques. Il assure une permanence logement le jeudi matin, supervise le Pôle Animations Seniors et assure un service de veille pour les 12 adhérents du dispositif d'habitat inclusif de la Résidence Évidence.

**CCAS - 04 74 57 28 82 - [mairie@ponteveque.fr](mailto:mairie@ponteveque.fr)**

**Ouvert du lundi au mercredi, de 8 h 30 à 12 h, jeudi de 8 h 30 à 12 h et de 13 h 30 à 17 h.**



### LE CENTRE COMMUNAL D'ACTION SOCIALE EN CHIFFRES...

Le CCAS est un lieu ressource pour les personnes en difficulté ou en perte d'autonomie. Il emploie 7 salariés, dont 5 à temps plein. Sur l'exercice 2024, les services ont suivi et accompagné :

- **Portage de repas :** 36 bénéficiaires
- **Téléalarme :** 88 abonnés
- **Pôle Animations Seniors :** 104 adhérents ; 1026 repas servis
- **Chèques d'Aide Personnalisés (CAP) :** 411 bénéficiaires adultes et 45 enfants
- **Colis de Noël :** 255 colis distribués ; 55 offerts dans 11 EHPAD
- **Repas de Noël du Pôle Animations Seniors :** 105 participants
- **Service Logement :** 37 relogements ; 260 personnes reçues
- **Tarification sociale pour les cartes de bus :** 249 demandes traitées
- **Service social :** 126 personnes suivies
- **Passerelle numérique :** 702 accompagnements réalisés

Le recours aux services du CCAS est en progression, notamment en raison de l'augmentation de l'offre de logements adaptés aux handicaps ou à la perte d'autonomie.





## TRAIL DES *forges*

### UN MILLÉSIME EXCEPTIONNEL !

**D**e la pluie, du vent, du froid et de la boue : l'édition 2025 du Trail des Forges a offert son lot d'émotions, et pas des moindres. Mais pas de quoi refroidir l'enthousiasme des participants, puisque cet événement sportif a connu une affluence record avec pas moins de 1095 participants !

95 marcheurs, 250 enfants, 750 traileurs dont 87 engagés via le Challenge interentreprises, ont pris le départ au stade. Et pour faire fonctionner cette grosse machine aux côtés des élus, agents municipaux et partenaires, pas moins de 200 bénévoles et 150 signaleurs se sont mobilisés, avec une mention spéciale pour l'association Pontétrail, qui met son énergie et son expertise au service de l'excellence.

« *Malgré la météo exécrable, c'est tous ensemble que nous avons relevé le défi. Car comme je le dis souvent, avec de la volonté, rien n'est impossible !* » souligne Madame le Maire, Martine Faïta.

## BRAVO *les enfants !*

**A**vec courage et détermination, 250 enfants ont bravé les intempéries pour être au départ du Trail des Forges. Encouragés par leurs familles, ils se sont sentis pousser des ailes. Et quel bonheur de recevoir une médaille, en récompense de ses efforts ! Merci également aux professeurs des écoles et à l'éducateur sportif, Jules Mondet, qui ont entraîné, accompagné et motivé les écoliers.



**JEAN LEFEBVRE**  
TRAVAILLE POUR VOUS  
RHÔNE - ALPES



Ensemble, construisons  
la mobilité de demain

Implantée dans les départements du Rhône et de l'Isère, l'agence de Bourgoin-Jallieu intervient auprès des collectivités et de la clientèle privée

**Une agence passionnée  
à votre service**

25, boulevard Pré-Pommier - 38300 Bourgoin-Jallieu  
Tél. 04 74 19 12 12  
Secteur de Pont-Évêque - 250, rue Louis Bréguet  
Tél. 04 74 57 78 99  
Contact : etudes-bourgoin@ejl.fr

TRAVAUX D'INFRASTRUCTURES DE TRANSPORT ET AMÉNAGEMENTS URBAINS

AGENCE DE BOURGOIN-JALLIEU  
SECTEUR DE PONT-ÉVÊQUE

**martin.G**  
depuis 1932  
MENUISERIE ALUMINIUM  
METALLERIE



**04 74 16 17 77**  
contact@martingsarl.fr

319, rue Laverlochère  
38780 Pont-Évêque  
[www.martingsarl.fr](http://www.martingsarl.fr)



**VOTRE CONTRÔLE TECHNIQUE**  
+ 25 ans d'expérience  
+ moto


à partir de  
**65€**

Rendez-vous dans votre centre  
**Contrôle Technique Garin**

**Tél. 04 74 57 15 54**  
20, montée Lucien Magnat - 38780 Pont-Évêque  
[www.contrôle-technique-pont-èveque.fr](http://www.contrôle-technique-pont-èveque.fr)




*Tartine et Chocolat*  
MAISON FRANÇAISE DE MÔDE ENFANTINE



**Berenice**  
Fabrication Française

# Optique Gauthier

Personnalise votre vision

**EN EXCLUSIVITÉ CHEZ OPTIQUE GAUTHIER**

**3 magasins à votre service...**

**Galerie Monoprix VIENNE SUD**  
2, Rue du Colonel A. Beltrame  
Tél. 04 74 85 71 49

**VIENNE NORD**  
2, Avenue Berthelot  
Tél. 04 74 78 07 01

**PONT-EVEQUE**  
98, Montée Magnat  
Tél. 04 74 59 08 35

P  
GRATUIT  
Parking gratuit  
à côté des magasins

**POMPES FUNÈRES  
DE L'AGGLOMÉRATION VIENNOISE  
J.M. et A. ROUSSET**

CRÉATION - INHUMATION - MARBRERIE  
FLEURS - CONTRATS OBSÈQUES

**7j/7 • 24h/24**  
sur simple appel téléphonique

Transport de corps avant et après la mise en bière,  
en France et à l'étranger  
**Chambre funéraire**

**P.F.A.V.**  
**PONT-ÉVÊQUE**  
9016, avenue Georges et Louis Frèrejean 04 74 57 17 17  
E-mail : [contact.pfav@gmail.com](mailto:contact.pfav@gmail.com)  
Site : [www.aggglomeration-viennoise.le-choix-funeraire.com](http://www.aggglomeration-viennoise.le-choix-funeraire.com)



04 74 57 17 17  
04 74 57 17 17

**JARDIN  
SERVICE**  
DEPUIS 1981

AMÉNAGEUR DE VOS ESPACES EXTÉRIEURS

38780 PONT-ÉVÊQUE - 04 74 57 67 67  
Découvrez-nous sur [www.jardinservice.fr](http://www.jardinservice.fr)




**La Municipalité remercie les annonceurs pour leur collaboration et leur confiance.**